

Twinn Blue

PŘÍBĚH AKVÁRIÍ



Mořský systém Twin Blue jsme začali projektovat na přelomu roku 2019 a 2020 jako panoramatickou nádrž, která naváže na klientem již provozované reefové akvárium o objemu 2000 litrů. Toto velkorysé akvárium měl však nový projekt od počátku ambici překonat ve všech ohledech.

Už ve fázi plánování jsme úzce spolupracovali s architektem domu a původní záměr osadit akvárium do hrubé stavby jsme přehodnotili a nádrž se rozhodli netradičně slepit až přímo na místě, z masivních dvojitých tabulí prémiového skla. Během této fáze se nám však naskytla unikátní příležitost ve formě dalšího prostoru vhodného k vybudování akvária, v suterénu stejné vily. A tak, skoro náhodou, vznikl unikátní projekt dvou nádrží, které sdílejí některé systémy v rámci jedné stavby – zrodil se Twin Blue.

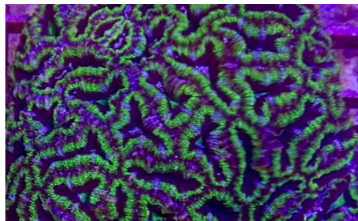






PRÍBĚH AKVÁRIÍ

Acanthastrea lordhowensis Grade A



Korál LPS se širokou škálou poutavých barevných kombinací a jemně perličkových textur. Nejběžnější formací mikro lordů jsou kontrasty červené, fialové a zelené, nicméně má úžasné zobrazení ultra a duhových kolonií. Kolonie jsou masivní s velkými masitými korály (8-15 mm) nestejných výšek; tyto kolonie mohou často připomínat kolonie faviidních druhů. Ve volné přírodě se *Micro-mussa lordhowensis* obvykle vyskytuje v mělkých zakalených vodách.

Acanthurus leucosternon Bodlok běloprsý



Bodlok běloprsý je mořská paprskoploutvá ryba z čeledi bodlokovití žijící v teplých tropických vodách Indického oceánu a záp. Pacifiku. Dožívá se od 1 roku až do 5 let. Vzácně žije do 11 let.

Acanthurus lineatus Bodlok proužkovaný



Bodlok proužkovaný potřebuje více místa pro plavání, proto se hodí spíše do větších akvárií. Pokud je špatně krmena, může okusovat korálnatce. Bodlok umí rychle měnit intenzitu svého zbarvení dle momentálního stresu a nálady. Zdravý Bodlok je neustále čilý, vytrvale plave a hledá potravu. Jako úkryt mu slouží jeskyně z kamenů. Jasně zbarvení ukazuje na dobrý zdravotní stav. V přírodě obývá mělčiny do hloubky 15 m.

Acreichthys tomentosus Pílníkotrn šedozelený



Pílníkotrn šedozelený je plachá ryba a zřídka agresivní vůči jiným rybám, kromě možné vnitrodruhové agresivity. Akvárium by mělo obsahovat úkryty a nejlépe v podobě řas rodu *Caulerpa*. Společný chov s malými bezobratlými živočichy se nedoporučuje. Je to výborný likvidátor skelných sasaneček, ale může si kousnout i do korálů. Krmivo by mělo zahrnovat sušenou mořskou řasu, krill, mysis a bez problémů navykají na pelletkové nebo vločkové krmiva.

Acropora sp



Acropora je kompaktní rozvětvený korál dostupný v nápadné kombinaci barev. Stejně jako ostatní Acroporas je odolný a rychle roste v řadě podmínek.

Amphiprion ocellaris Klaun očkátý



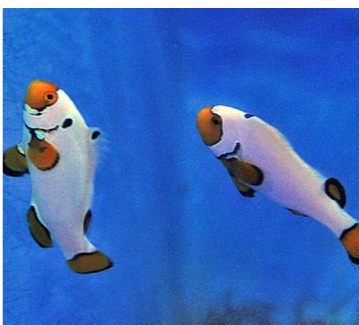
Klaun očkátý žije symbioticky, je potažený slizem proti žahání. S odolností proti jedu sasanky se klauni nerodí, proto musejí být při kolonizaci sasanky velmi opatrní. Kdyby bezhlavě vpluli mezi ramena sasanky, znamenalo by to pro ně jistou smrt. Klaun, ale nemá slizovou ochranu napořád, pokud ho oddělíme od jeho sasanky ztratí sekret účinnost a celý proces aklimatizace musí proběhnout znovu. Klauni jsou velice teritoriální, žijí na prostoru asi metr kolem sasanky, neustále ji brání, jak proti jedincům vlastního druhu, kteří by je mohli vystrnadit, tak i proti několikanásobně větším rybám jako jsou kaničí nebo proti klipkám. Pokud jsou chováni v hejnu, vytvoří velmi přísnou hierarchii. Neustále agresivní chování ze strany samičky a silného samce účinně tlumí růst ostatních členů skupiny. Nastolená hierarchie jednotlivých členů hejna je tedy zdánlivě neměnná. Uhynie-li nejsilnější samec, nápadník druhý v pořadí zaujme jeho místo, rychle vyroste a začne plnit manželské a rodičovské povinnosti. Zmizí-li vůdčí samička, největší ze samců rychle vyroste a změní se v naprosto funkční samici schopnou produkovat životaschopné pohlavní buňky - vajíčka. Potkají-li se dva klauni v jedné sasance, nejsou odkázáni na náhodu a hledání jedince opačného pohlaví. Větší a silnější jedinec se stane samičkou, zatímco menší ryba zastává dále funkci jejího partnera. V akváriu je ale schopen přežít i bez přítomnosti sasaneček. Žije v hloubce 1-15 m. Je to asi nejrozšířenější akvarijní mořská ryba. Mladé ryby jsou velmi náchylné ke stresu. Je to nenáročný druh, který je vhodný pro všechny začátečníky, ovšem je třeba zajistit čistou vodu a kvalitní filtry.

Amphiprion ocellaris black ice Klaun očkátý



Klaun očkátý je jedna z nejoblíbenějších mořských ryb, vyžaduje nádrž s kapacitou nejméně 100 litrů objemu. Akvárium by mělo mít dostatek úkrytů pro ryby, k zabránění stresu a pro pocit bezpečí.

Amphiprion ocellaris platinum snow onyx Klaun očkátý Platinum Snow Onyx



Jedná se o platinovou sněhovou onyxovou variantu, která je téměř celá bílá. Tyto ryby vypadají velmi podobně jako wyoming white, rozdíl je v tom, že jsou vytvořeny selektivním chovem picasso anemonefish, zatímco wyoming white jsou odvozeny z křížení dvou gladiátorů!

Amphiprion ocellaris tricolor storm



Toto je varianta trikolorní bouře. Název je odvozen od vzoru podobného pandě s černou a oranžovou částí mezi bílou!

Archaster typicus Hvězdice páskovaná



Hvězdice čeledi Archasteridae. Je běžně známá jako písková hvězda nebo písková hvězda, ale tato jména se také používají pro hvězdice rodu *Astropecten*. Vyskytuje se v mělkých vodách v indo-pacifické oblasti.

Babylonia zeylanica



Babylonia zeylanica je druh plíží se sexuální reprodukci z čeledi Babyloniidae. Mrtvá Babylonia zeylanica tvoří mělké mořské sedimenty. Jsou to masožravci. Jedinci mohou dorůst až 53 mm.

Calcinus elegans Krab ozdobný



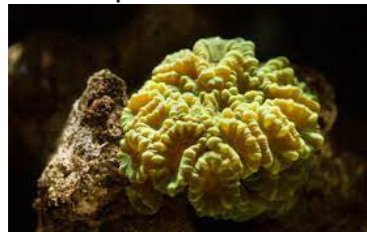
Poustevníci jsou nezbytnou součástí úklidové posádky, konzumují mnoho druhů řas včetně vláknitých řas a sinic, kromě toho ještě prozdušňují písek. Tento krab žije v opuštěných ulitách, které může v průběhu svého růstu měnit. Většinou mu stačí přirozená výživa ze zaběhnutého akvária.

Caualastrea furcata Útesovník trubkovitý



Tento krásný, barevný, tvrdý korál je jedním z nejoblíbenějších korálů vhodných pro útesová akvária. Během noci prodlužuje polypy a lze ho dokrmovat masitou potravou. Vyžaduje dostatek světla a střední úroveň proudění vody. Korál umísťujeme na tvrdý útes, nikoliv do písčitého dna.

Caulastrea sp.



Korál s velkými polypy umístěnými na koncích poměrně dlouhých paží. Robustní kolonie mohou dosáhnout průměru nejméně 30 cm. Korality mají průměr obecně mezi 10 a 25 mm, během dne jsou chapadla viditelná jen zřídka. Tento korál v noci zcela změnil svůj vzhled tím, že uvolní všechna svá chapadla, což je nádherná proměna k pozorování.

Caulastrea sp. Green



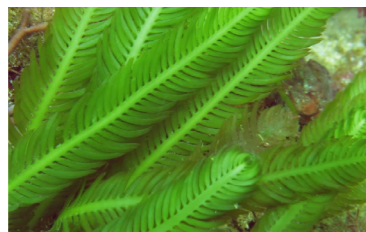
**Caulerpa brachypus
Lazucha drobnolistá**



Caulerpa brachypus je druh mořské řasy z čeledi Caulerpaceae. Poprvé byl popsán v roce 1860 irským botanikem Williamem Henrym Harveyem, který byl shromážděn během průzkumné a

průzkumné expedice severního Pacifiku v letech 1853 až 1856.[1] Pochází z indo-pacifické oblasti a rozšířila se i jinde. Ve Spojených státech, na Martiniku a na Novém Zélandu je považován za invazivní druh.

**Caulerpa taxifolia
Lazucha tisolistá**



Zelená řasa z čeledi lazuchovitých. Patří k významným mořským invazivním druhům. Má makroskopickou stélku rozlišenou na rhizoid (kořínek) a fylloid (list). Fylloidy jsou vzpřímeně splývající ve vodě a mají délku 5 až 65 cm; ve Středomoří dorůstají délky až 3 m. Žije přisedle v litorálu teplých moří až do hloubky obvykle 1 až 35 m, ale její menší kolonie byly nalezeny i ve hloubkách okolo 100 m. Původně byla popsána na základě nálezů v pobřežních vodách ostrova Saint Croix v souostroví Panenské ostrovy v Karibiku. Její současné rozšíření zahrnuje Bermudy, Kanárské ostrovy, západní pobřeží Afriky od Mauretánie po Gabon, celou oblast Karibiku, pobřeží Jemenu, východní pobřeží Afriky včetně Madagaskaru, pobřeží Pákistánu, Indie, Indonésie, Nové Guineje, dále jižní Japonsko, části pobřeží Číny, prakticky celé pobřeží Austrálie a Nového Zélandu a většiny tichomořských ostrovů včetně Havaje. Velkým problémem se stala ve Středomoří. Jako ochranu před herbivory používá používá acetylenický seskviterpen caulerpenyn (v češtině neprávě počestovaný jako kaulerpin), který ji činí nepoživatelnou. Původně též za obrannou látku považovaný indolový alkaloid caulerpin se ukázal jako málo biologicky aktivní.

**Centropyge acanthops
Pomčik tronoš**



Skalár oranžový, známý také jako skalár plameniák, africký trpasličí skalár a v Jižní Africe jako Skákající fazol nebo fazole, je druh paprskoploutvých ryb, mořských skalárů patřících do čeledi Pomacanthidae. Vyskytuje se v západní části Indického oceánu

**Centropyge bicolor
Pomčik modrozlutý**



Skalár dvoubarevný je mořský druh ryby, snadno rozpoznatelný podle žlutého ocasu, žluté přední poloviny těla a modré zadní části s modrými vzory nad okem a kolem něj. Mezi další jména této skaláry patří: tichomořská skalní kráska, skalár žluva, trpasličí anděl žluva, modrý a zlatý anděl a dvoubarevný anděl.

**Centropyge eibli
Pomčik Eiblíuv**



Tyto mořské ryby napodobují malé, hbité skaláry, aby odradily predátory. Hřbetní ploutev obsahuje 14 trnů a 15-17 měkkých paprsků, zatímco řitní ploutev má 3 trny a 17-18 měkkých paprsků. Tento druh dosahuje celkové délky 15 cm.

**Centropyge flavicauda
Pomec bíloocasý**



Malý pomec o délce 3 až 4 cm, který je charakteristický tmavě modrým tělem s bílou ocasní ploutví.

**Centropyge loricata
Pomčik ohnivý**



Vzácný a krásný druh vhodný do všech akvárií. Celkem nenáročný druh vhodný i pro začátečníky. Plave okolo útesu a hledá potravu. Mladí jedinci

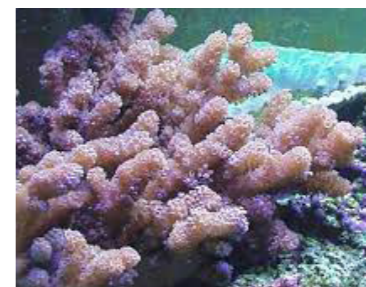
se schovávají v útesu v horní části, dospělí jedinci se drží spíše při dně. Tento druh je citlivý na přepravu a aklimatizace často způsobuje úmrtí.

**Centropyge multicolor
Pomec duhový**



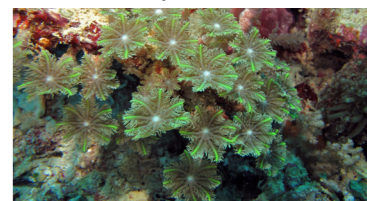
Krásný pomec, který bývá dovážen poměrně zřídka. Žije ve velkých hloubkách kolem 150 m. Kvůli jeho aklimatizaci a přílišnému osvětlení je potřeba vytvořit v akváriu dostatek úkrytů.

**Cladiella sp
Laločnice**



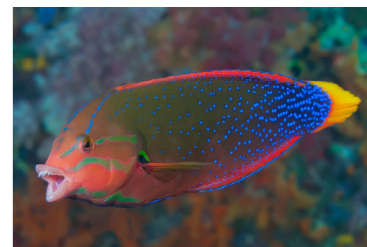
Měkké korály pocházející z indo-pacifické oblasti. Tyto korály jsou běžně známé jako hřibčící korály nebo korály z kůže na prstech a jsou často drženy v útesových akváriích. Rostou rychle, mají krátké kulaté nebo kuželovité laloky a jsou lepkavé na dotek kvůli tvorbě velkého množství hlenu. Mají krémovou nebo světle šedou barvu. Polypy jsou plně zatažitelné a po roztažení dodávají kolonii nadýchaný vzhled. Mohou mít kontrastní zelený nebo hnědý odstín.

**Clavularia sp. Green
Stolon hřebíčkový**



Nenáročný druh, který se v příznivých podmínkách dobře rozrůstá. Polypy mohou mít i hnědou nebo růžovou barvu.

**Coris gaimard
Knězík Gaimardův**



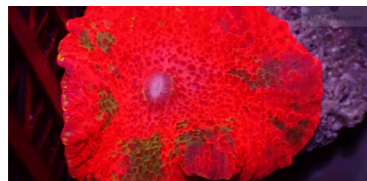
Jedna z nejnádherněji zbarveným mořských ryb. Klidná, společenská rybka, pouze dospělí samci mohou být při nedostatku prostoru mírně agresivní. Na vodní parametry jsou nenároční, potřebují dobře prokysličenou vodu. Samice mohou změnit pohlaví.

Dardanus sp
Poustevník



Tento krab dorůstá délky 7 až 12 cm. Žije v prázdné skořápce plže měkkýše a jeho měkké břicho a většina jeho končetin jsou normálně skryty a vyčnívají jen daktýlové neboli drápy. Stejně jako ostatní členové jeho rodiny je levák, má hlavní chelu neboli kleště na levé přední končetině. Používá to k zakrytí otvoru skořápky, když se cítí ohrožen. Daktýlové mají fialovou barvu kvůli shlukům malých namodralých štětín, které je pokrývají. Běžné jméno kraba odkazuje na skutečnost, že při pohledu z blízka jeho oči připomínají hvězdné záblesky, jsou zelené nebo modré s tmavými zorničkami.

Discosoma sp
Sasanka diskovitá



Diskovité sasanky mnoha barevných druhů jsou oblíbení chovanci. Jsou vyživovány zooxantelami, po aklimatizaci v nádrži se množí dělením.



Duncanopsammia axifuga
Dendrofyla vousatá



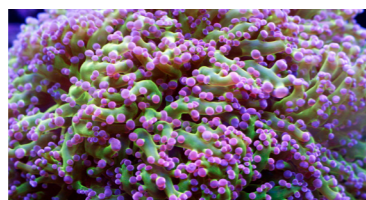
Duncanopsammia je monotypický rod kamenitých korálů. Je reprezentován jediným druhem, Duncanopsammia axifuga, běžně nazývaným korálovec vousatý, korál duncanops nebo jednoduše korál duncan. Jednotlivé polypy jsou poměrně velké s kulatými kosterními základy (korality) o průměru 10–14 mm a většími centrálními disky, ze kterých vyzařují vícečetná chapadla; polypy tvoří strukturu, která se rozvětňuje v nepravidelných intervalech a tvoří velkou kolonii.

Euphyllia ancora
Turbinatka kladívková



Velmi přizpůsobivý korál, vyžadující průměrné proudění vody i průměrnou intenzitu osvětlení. V zajetí žije dlouho.

Euphyllia divisa
Turbinatka rozdělená



kamenný korál s velkými polypedy pocházející z indopacifických ostrovů. Je to běžně chovaný druh v mořských akváriích. Příbuzný korál Fimbriaphyllia paradivisa je často chybně identifikován jako žabí potěr, což vede k určitému zmatku. Fimbriaphyllia divisa má koralitovou kostru s flabello-meandroid „stěnou“ strukturou, zatímco Fimbriaphyllia paradivisa má stromovou strukturu větvení s oddělenými korály.

Goniastrea sp



Goniastrea tvoří masivní kolonie, obvykle kulovité nebo protáhle, s dobře vyvinutými paliforními laloky. Polypy lze vidět pouze v noci a v noci rozšiřují chapadla zametačů daleko za základnu. Goniastrea se běžně vyskytuje v přílivových plochách lemovaných útesů a na skalnatých pobřežích. Dokážou tolerovat několikahodinové vystavení slunci při odlivu a také blátivé podmínky a nízkou salinitu. Proto se s nimi lze často setkat v místech, kde se korály nevyskytují.

Gorgonia spp



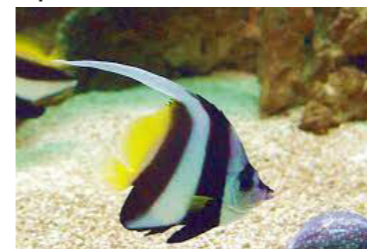
Gorgonia je rod měkkých korálů, mořských vějířů z čeledi Gorgoniidae.

Halichoeres chrysus
Kněžík kanář



Halichoeres chrysus, běžně nazývaný pyskoun kanárský, pyskoun zlatý nebo pyskoun žlutý, je rybí druh z čeledi pyskoun pocházející z centrální oblasti Indo-Pacifiku.

Heniochus acuminatus
Klipka hrotcová



Korálovec, také známý jako dlouhoploutvý bannerfish, útesový bannerfish nebo kočí, je druh ryby z čeledi Chaetodontidae, pocházející z indo-pacifické oblasti.

Choerodon fasciatus



Mlýn harlekýn, Choerodon fasciatus, je druh pyskouna pocházejícího ze západního Tichého oceánu.

Chromis viridis
Sapín zelený



Chromis viridis je druh damselfish. Jedinci bývají duhově jablečnozelení a světle modří a dosahují maximální délky 10 cm. Někdy se mu říká „modrozelený chromis“, ale to může také odkazovat na Chromis caerulea, modrého stahováka, blízkého příbuzného, který je někdy považován za shodný.

Chrysoara plocamia
Kopriva jihoamerická



Kopriva jihoamerická je druh medúzy z čeledi Pelagiidae. Vyskytuje se od tichomořského pobřeží Peru, na jih podél pobřeží Chile k Ohňové zemi a na sever podél pobřeží Atlantiku v Argentině, s několika záznamy z Uruguaye.

Labroides dimidiatus
Pyskoun rozpůlený



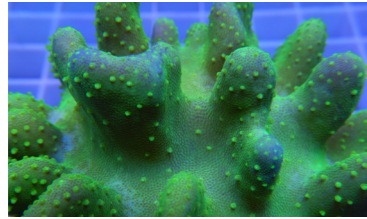
Pytlík modrý, Labroides dimidiatus, je jedním z několika druhů čistších pyskounů nalezených na korálových útesech od východní Afriky a Rudého moře po Francouzskou Polynésii.

Lobophyllia sp
Laločnatý mozkový korál



Lobophyllia, běžně nazývaná laločnatý mozkový korál nebo lobo korál, je rod velkých polypových kamenitých korálů.

Lobophyton sp. Green



Lobophyton sp Green je zelený kožený korál, který je velmi vyhledávaný pro svou snadnou údržbu a kromě toho, že má velmi krásné fluorescenční barvy. Jeho velmi specifická zelená barva z něj dělá jeden z nejoblíbenějších kožených korálů pro nadšence útesových akvárií. Vyžaduje světlo včetně modré, aby co nejlépe využilo své živé barvy.

**Lysmata amboinensis
Kreveta pruhovaná**



Lysmata amboinensis je všežravý druh krevety známý pod několika běžnými jmény, včetně pacifické čistší krevety. Je považován za čistší krevety, protože požívání parazitů a mrtvé tkáně z ryb tvoří velkou část jeho stravy.

**Lysmata debelius
Krevetka šarlatová**



Čistí rybám kůži od parazitů a zbavuje ji různých kožních infekcí. Je vhodná do každého většího útesového akvária, ve kterém nejsou predátoři. Ve větší skupince ztrácí plachost, je třeba ale mít velkou nádrž pro více jedinců. Vytváří si malá teritoria. I když je to malý druh, je vhodně ji chovat ve skupině ve větší nádrži s dostatkem ryb.

**Lysmata Wurdemanni
Kreveta Wurdemannova**



Krevetka wundermanova je dalším z běžně chovaných druhů z rodu Lysmata. Je oblíbená pro deklarovanou schopnost likvidovat skelné sasanky, což ovšem není možné brát jako záruku, ale o tom až později. Wundermanka je o něco menší než její příbuzní Lysmata debelius a Lysmata amboinensis a také méně barevně výrazná. Svoje anglické označení Peppermint shrimp si vysloužila díky červeným proučkům na krémově bílém až průsvitném těle. Proučky tvoří typické obrazce, které mohou připomínat v Americe oblíbenou cukrovinku Candy Cane, většinou prodávanou s peppermintovou příchutí.

**Mespilia globulus
Ježovka kulovitá**



Mespilia globulus, kulovitý mořský ježek, kulovitý mořský ježek nebo smokingový ježek, je mořský ježek vyskytující se v tropických mělkých útesových biotopech. Specifický název odkazuje na malou kuličku nebo kouli, která popisuje její celkový tvar/morfologii.

Montipora sp. Laminar Green / Red



Mírumilovný korál poměrně nenáročný na údržbu těží z doplňkové stravy podávané týdně ve formě mikroplanktonu nebo potravin určených pro filtrování bezobratlých.

Muricea elongata



Tento korál obývá širokou škálu mělkých až mírných prostředí, od písčitého dna po svažující se skalnaté substráty a útesy. Rozšíření je především na Floridě a v Karibiku. Hloubka: 10 - 70 stop. Vysoké, křovinaté kolonie, nerozvětvené v jednotlivých rovinách. Bočně větvené blízko základny, ale směrem k vrcholu mají tendenci se větvit zpeřeně. Tvrdé, drsné, těsně posazené kalichy výrazně vyčnívají s ostře špičatými spodními pysky. Větve žluté až žlutohnědé, oranžové nebo jantarové; polypy bílé.

**Naso lituratus
Bodlok bezrohý**



Naso lituratus je druh ryby z čeledi Acanthuridae, tanga a jednorozce. Mezi jeho běžné názvy patří jednorozec barcheck, naso tang a jednorozec s oranžovou páteří. Jedinečné pro členy Acanthuridae, včetně Naso lituratus, jsou bakterie Epulopiscium.

**Nemateleotris magnifica
Hlaváčovec pastelový**



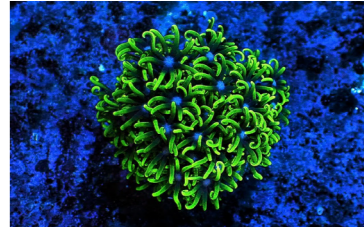
Hlaváčovec pastelový je tropická, drobná ryba z čeledi hlaváčovitých. Hlubí si nory v písku a štěrku na korálových útesech.

**Ophiolepis superba
Hadice superba**



Hadice jsou skvělými čistíci mořského akvária. Je to noční živočich a často se během dne skrývá pod kameny. Likviduje detrit a konzumuje masitou potravu jako artemie, mysis, krill aj.

Pachyclavularia sp.



Pachyclavularia jsou také běžně označovány v rámci mořského akvária jako hvězda, osm chapadel, rohož nebo sedmikráska. Obvykle se kupují zabalené do kousku živé skály, kterou pak lze umístit do útesového akvária, kde začnou vyrůstat na okolní skály. Obvykle jsou bílé nebo hnědé s bílou tečkou ve středu každého polypu, ačkoli některé vzácnější hvězdíkové polypy jsou zelené. Mají charakteristická osmilistá chapadla na každém polypu a jsou to koloniální zvířata s několika jednotlivými polypy připojenými k jedinému kusu živé skály.

Palythoa sp



Polypy Palythoa jsou částečně zapuštěny v inkrustující podložce tkáně (koenenchymu), která pokrývá substrát, na kterém kolonie roste. Jednotlivé polypy mají zploštělé ústní ploténky obklopené třásněmi chapadel. Tvar a velikost chapadel se může mezi druhy značně lišit a dokonce i mezi koloniemi stejného druhu. Jejich barvy jsou také velmi variabilní, přičemž nejběžnější jsou relativně nudné odstíny jako krémová, kávová, bílá, hnědá nebo žlutá. Fluorescenční barevné kolonie také existují, ale tyto jsou vzácnější.

Palythoa sp. Magician Polyps



Palythoa jsou sytě červené s jasně modrozelenými skvrnami, které pokrývají střed ústní ploténky. Paracheilinus Cyaneus Flasher Wrasse

Plerogyra sinuosa



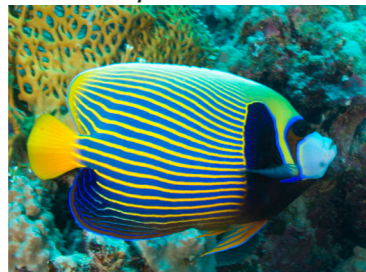
Plerogyra sinuosa je rosolovitý druh z kmene Cnidaria. Pro svůj bublinkový vzhled se mu běžně říká „bublinkový korál“. „Bublinky“ mají velikost hroznů, což zvětšuje jejich povrch podle množství dostupného světla: jsou větší ve dne, ale menší v noci, kdy se chapadla natahují, aby zachytily potravu.

Plexaurella sp.



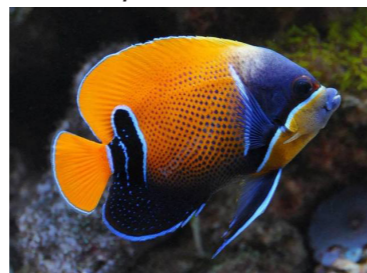
Rod oktokorálů gorgoniánského typu z čeledi Plexauridae. Druhy rodu se typicky vyznačují svými štěrbinovými póry, existují však i takové, které tento rozlišovací znak postrádají. Pro identifikaci druhu je nezbytné vyšetření skleritů, které odhalí charakteristické 4paprskové „motýlí“ jehlice kůry a nedostatek fialových skleritů v axiální pochvě.

**Pomacanthus imperator
Pomec císařský**



Hojně rozšířená ostnoploutvá ryba z čeledi pomcovití. Žije na korálových útesech v tropických oblastech Indického a Tichého oceánu v rozmezí od Rudého moře po pobřeží východní Afriky, Indonésie, Filipíny, Austrálie a Polynésie. Vyskytuje se v jedno metrové až sto metrové hloubce.

**Pomacanthus navarchus
Pomec skvělý**



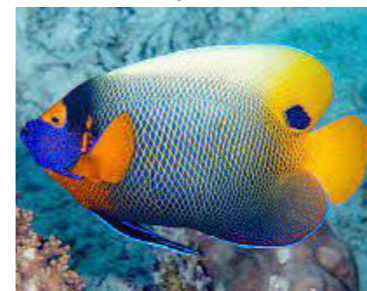
Skalár modrý nebo majestátní skalár, je mořská skalár z indo-pacifické oblasti. Občas se dostane do akvaristiky. P. navarchus je jedním z nejmenších větších druhů skalárů. Dorůstá maximální délky 28 centimetrů, ale obvykle je mnohem menší a může se dožít až 21 let.

**Pomacanthus semicirculatus
Pomec azurový**



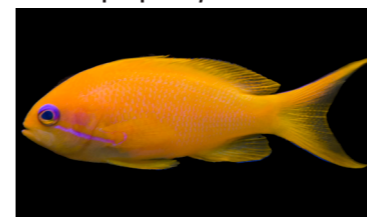
Dalo by se říci, že Pomacanthus se většinou snaží převzít hlavní roli v rybí komunitě akvária a obvykle se mu to podaří, patří mezi dominantní a krásné pomce. Juvenilní zbarvení se od adultního liší. Ačkoli je vyhledávaný pro své barvy, dospělé zbarvení nemusí být tak nápadné. Vyžaduje akvárium s živými kameny a rozsáhlé skalní sestavy s úkryty, aby se cítil bezpečně. Mohl by při nedostatku potravy okusovat tvrdé a kožnaté korály.

**Pomacanthus xanthomethopon
Pomec modrohlavý**



Mořská paprskoploutvá ryba, mořská skalár patří do čeledi Pomacanthidae vyskytující se v mělkých částech Indo-Pacifiku. Pro své nápadné zbarvení obličeje je běžně známá jako skalár modročelý nebo skalár žlutý.

**Pseudanthias squamipinnis
Bradáč šupinoploutvý**



Samci těchto bradáčů mají červené odstíny, zatímco samice jsou oranžovější. Je vhodné do nádrže pořídit jednoho samce a jednu nebo několik samic, tvoří pak pěkné hejno. Mají rádi členité úkryty, ve kterých přespávají. Jsou hermafroditické, proto se vždy v hejnu několika samic ta nejdominantnější samice přemění v samce, který má v hejnu vůdčí vlastnosti. Pro svou krásnou barvu je přezdíván „Zlatá rybka“. Pseudanthias squamipinnis je masožravec a proto bude bez problémů přijímat jakkoli mražená krmiva z ryb, krevet a jiných bezobratlých živočichů. Později si zvykne i na vložkové a granulované produkty. Pokud nemá přísun živého planktonu, měl by být krměn častěji.

**Pseudocheilinus evanidus
Pyskoun skrytý**



Ideální akvárium by mělo obsahovat spoustu živých dekorací, která slouží jako úkryt a pro hledání potravy. Tito pyskouni skvěle likvidují nechtěné ploštěnky. Měli by být krmeni několikrát denně malým množstvím čerstvého, masitého krmiva. Ideální potrava zahrnuje malé kousky atremii nebo mysis obohacené vitamíny (Lipovit, Lipo-garlic). Jakmile se plně přizpůsobí akváriu, může být těmto rybám nabízena také vysoce kvalitní mořská vločková a peletková krmiva, jako např. DK1 – Easy Reefs nebo Color mini pellets – Omega one, které skvěle doplňují základní mraženou stravu. Důležitou roli při rozkrmování a navykání na nové akvárium, může hrát také krmivo Mass-tick.

**Pseudocheilinus hexatenia
Pyskoun šestipruhý**



Pyskounovití je čeleď mořských paprskoploutvých ryb z řádu ostnoploutví pochází z Atlantského, Indického, Tichého oceánu a přílehlých moří. Častý je protogynní hermafroditismus, tj. ze samic se v pozdějším věku stávají samci. Pyskouny je vhodné chovat v akváriu s písčitém dnem, do kterého se mohou zahrabat k odpočinku nebo pokud se cítí v ohrožení, také v něm traví každou noc. Ideální akvárium by mělo také obsahovat spoustu živých dekorací, které slouží taktéž jako úkryty a pro hledání potravy. Nebudou okusovat korály ani bezobratlé živočichy, což z nich činí ideální rybu pro útesové akvárium.

**Pygoplites diacanthus
Pomec královský**



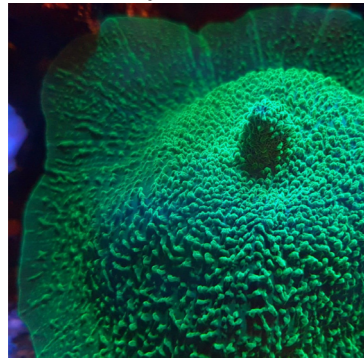
Dominantní pomci a nesnesou se s jinými rybami stejného druhu v jednom akváriu. Mohou okusovat LPS, příležitostně měkké korály.

**Rhodactis inchoata
Korálovník houbovitý**



Druh houby korálovce rodu Rhodactis, tento druh je také, ale méně často, označován jako hřib chlupatý nebo malý sloní ucho. Tento druh Rhodactis cnidarian může být také někdy chován v akváriích a většinou preferuje nízké až střední osvětlení v místnosti, kde je chován, a nízkou úroveň pohybu vody, což umožňuje tento druh snadno chovat v akváriu.

Rhodactis mussooides
Korálovník ušatý



Korálovník získává velkou část své energie zooxantelami. Po aklimatizaci v nádržích se snadno množí dělením. Patří mezi vytrvalé jedince mořských nádržích hlavně pro svou barevnou variabilitu.

Rhodactis sp
Korálovník



Rhodactis je rod houbovitých korálů, které se vyznačují velkými jednotlivými polypy, které často připomínají houby. Rhodactis jsou příbuzné kamenitým korálům, ale nevytvářejí kamennou kostru.

Ricordea yuma
Korálovník Yuma



Druh korálu z čeledi Ricordeidae, řád Corallimorpharia; Tento řád korálů neprodukuje výraznou kalcifikaci blízké příbuzných skleractinských korálů neboli korálů tvořících útesy. Ricordea yuma se nachází na mořském dně v relativně mělkých, tropických nebo subtropických oceánských prostředích.

Salaria fasciatus
Slizoun pruhovaný



Tato ryбка nepatří mezi příliš atraktivní chovance ve smyslu svojí barevnosti, ale pro přirozený chod mořského akvária je velmi důležitá. Je to velmi účinný pomocník v boji proti řase. Ve větším akváriu lze chovat i více jedinců. Tráví celé hodiny čištěním skla akvária a kamenů. Jinou potravu než řasy v mnoha případech nepřijímá a ani se nenaučí. Obvykle se nachází v oblasti smíšených korálů, písku a drti, všude tam, kde rostou řasy. Je nutné jej vypustit do řádně zavedeného akvária, kde je již dostatek potravy. Nespolehat se na to, že se naučí přijímat náhradní potravu. Vhodné je koupit menšího jedince, aby postupně rostl v podmínkách daného akvária a měl dostatek potravy. Ve stáří se navíc stává, že výrazně omezi konzumaci řas.

Sarcophyton sp / Green
Laločnice Sarcophyton



Sarcophyton patří mezi měkké korály. Tito houboviti koráli mají deštníkovitý tvar, jsou velmi robustní a zcela nenáročná - stejně jako laločnice rodu Sinularia. Díky 8násobné symetrii polypu je klasifikován jako oktokorál.

Siganus vulpinus
Králíčkovec liščí



Mladé ryby se zdržují v hejnech, dospělé v párech. Celé tělo je sametově žluté, pouze na hlavě dochází ke kombinaci bíločerné kresby. Oči jsou umístěny v černém pásu. Je to klidná a mírumilovná ryba, která přítomnost jiných neagresivních ryb snáší dobře. Potřebuje dostatek prostoru k plavání. Nejčastěji se zdržuje ve volné vodě těsně kolem útesu. Pokud je ryba ve stresu, nebo jsou v akváriu špatné podmínky, objevují se na těle ve žluté části tmavé pruhy (fleký). Patří k méně náročným druhům, je proto vhodná i pro začátečníky. V břišních ploutvích, ve hřbetní a v řitní ploutvi mají integrovány nenápadné jedovaté trny, které mohou po kontaktu vyvolat až půl hodinovou palčivou bolestivost, proto je třeba při manipulaci dávat pozor.

Sinularia brassica
Laločnice členitá



Odolné měkké korály připomínající nařasené listy zelí. Jakmile se usadí, kapustovité korály energicky rostou, zjemňují drsné okraje skal a zaplňují prázdné útesové akváriové krajiny svým nápadným listovým tvarem. Jsou typicky krémové nebo hnědé barvy.

Sinularia dura Green
Laločnice tuhá



Robustní, nízko rostoucí druh, který se vyskytuje v široké škále míst kolonizujícím tvrdé substráty v mělkých vodních oblastech. Předpokládá se, že je to kvůli jejich silným skleritům, které je podporují v oblastech s vysokou turbulencí, jakou lze nalézt v mělkých zónách blízko pobřeží, kde může docházet k velkému pohybu vody.

Sinularia flexibilis
Laločnice ohebná



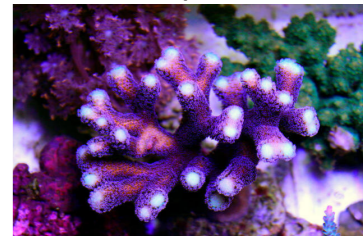
Měkké korály z čeledi Alcyoniidae. Běžně je známý jako korál z kůže na špagetových prstech. Tento druh je rozšířen v celém západním Pacifiku a východním Indickým oceánu. Obvykle se vyskytuje ve velkých koloniích v hloubkách od jednoho do patnácti metrů.

Stylophora pistillata
Pórovník různotvarý



Stylophory jsou méně běžně k vidění, ale jsou skvělým doplňkem jakéhokoli útesu s vysokým osvětlením a vysokým průtokem. V mnoha ohledech se podobá jak Montipora, tak Pocillopora, ale při podrobném prozkoumání vzhled polypů odlišuje Stylophoru od ostatních SPS korálů. Jejich polypy mají téměř rovnoměrné rozložení po povrchu korálu s větším prostorem mezi každým polypem. Růžové zbarvení se mění v závislosti na intenzitě osvětlení, od tmavě růžové ve stínovaných oblastech až po živě purpurovou při vysokém osvětlení.

Stylophora sp
Pórovník různotvarý



Stylophora pistillata má široké větve s tupými konci a kolonie se při růstu stávají silnějšími a submasivnějšími. Maximální průměr kolonie je asi 30 cm (12 palců). Korality (kamenné poháry, ze kterých vycházejí polypy) jsou kuželovité nebo zakryté a jsou zapuštěny pod celkový povrch. Columella (centrální sloupec corallitu) je pevný a výrazný a septa (kamenné desky tvořící stěnu koralitu) mohou být srostlé s columellou. Existuje šest primárních sept a někdy šest sekundárních. Kolonie mohou být krémové, růžové, namodralé nebo zelené.

Epizoanthus sp



Epizoanthus je rod korálů patřících do čeledi Epizoanthidae

**Zoanthus sp
Sasankovec**



Zoanthus je rod anthozoanů z čeledi Zoanthidae. Je to typový rod pro svou čeleď a řád.

**Tectus fenestratus
Kotouč okénkový**



Dokáží očistit nádrž od povlakových řas a sinic. Jsou velmi citliví na změnu životních podmínek. Rozmnožení je v akváriuí možné.

**Trochus sp
Kotouč indický**



Páskovaný Trochus Snail je ceněn mořskými akvaristy všech úrovní zkušeností z mnoha důvodů. Stejně jako ostatní členové čeledi Trochidae, páskovaný Trochus je nenáročný na péči a velmi zběhlý v práci jako tým pro čištění akvária. Páskovaný trochus hlemýžď má normálně černou nohu, která je na spodní straně nohy špinavě bílá/hnědá. Pyšní se světle šedou skořápkou ve tvaru vrcholku nebo pyramidy. Díky kaštanovým pruhům nebo páskům na své ulitě dodává Banded Trochus Snail jedinečný šmrnc každému námořnímu systému. Tento druh rodu Trochus, známý také jako Trochus, Turban nebo Top Shell, nebo Turban Snail, je pravý páskovaný trochus Snail z Indonésie.

**Valencienna puellaris
Hlaváč dívčí**



Valencienna puellaris, skřítek oranžově skvrnitý, skřítek oranžově tečkovaný nebo skřítek dívčí, skřítek Diamond Watchman, je druh skřítka pocházející z Indického oceánu a západního Tichého oceánu. Obývá laguny a vnější útesy, kde se vyskytuje na písčítých substrátech s většími kusy suti, pod které se může zahrabat.

**Zebrasoma flavescens
Bodlok žlutý**



Zvědavé a krásné ostře žluté ryby s bílou pochvou pro trn u ocasní ploutve. Hodí se pro vícedruhová velká akvária. Je to ryba vytrvalá. Je nutně ji vypustit do dobře zaběhlého akvária, bez škodlivých látek, jinak zpravidla hyne. Pozor na přípravky s obsahem mědi, včetně léčiv. Potřebuje více místa pro plavání, je neustále čilý, vytrvale plave a hledá potravu. Jako úkryt mu slouží jeskyně z kamenů. Jasné zbarvení ukazuje na dobrý zdravotní stav.

**Zoanthus sp Big eye orange
Sasankovec velké oko**



Zoanthidy poskytují vašemu útesu nespočet barev a jsou jednou z nejjednodušších skupin korálů, které se udržují! Menší odrůdy polypů mohou být náročnější; nicméně, Fire & Ice Zoanthids jsou spíše polyp střední velikosti. Díky kombinaci oranžové a modré vám tato nabízí dvě velmi vyhledávané korálové barvy!

Zoanthus sp. Fire and Ice



Zoanthidy poskytují vašemu útesu nespočet barev a jsou jednou z nejjednodušších skupin korálů, které se udržují! Menší odrůdy polypů mohou být náročnější; nicméně, Fire & Ice Zoanthids jsou spíše polyp střední velikosti. Díky kombinaci oranžové a modré vám tato nabízí dvě velmi vyhledávané korálové barvy!

**Zoanthus sp Green / Orange
Sasankovec oranžovotmavézelený**



Pěkný korál porůstající okolní kameny. Tyto koráli jsou vhodné i do nově postavených akvárií. Vyžadují průměrné osvětlení. Rozmnožují se vegetativně pučením.

Two Blue



ŽIVOT

Three Blue



ŽIVOT

Three Blue



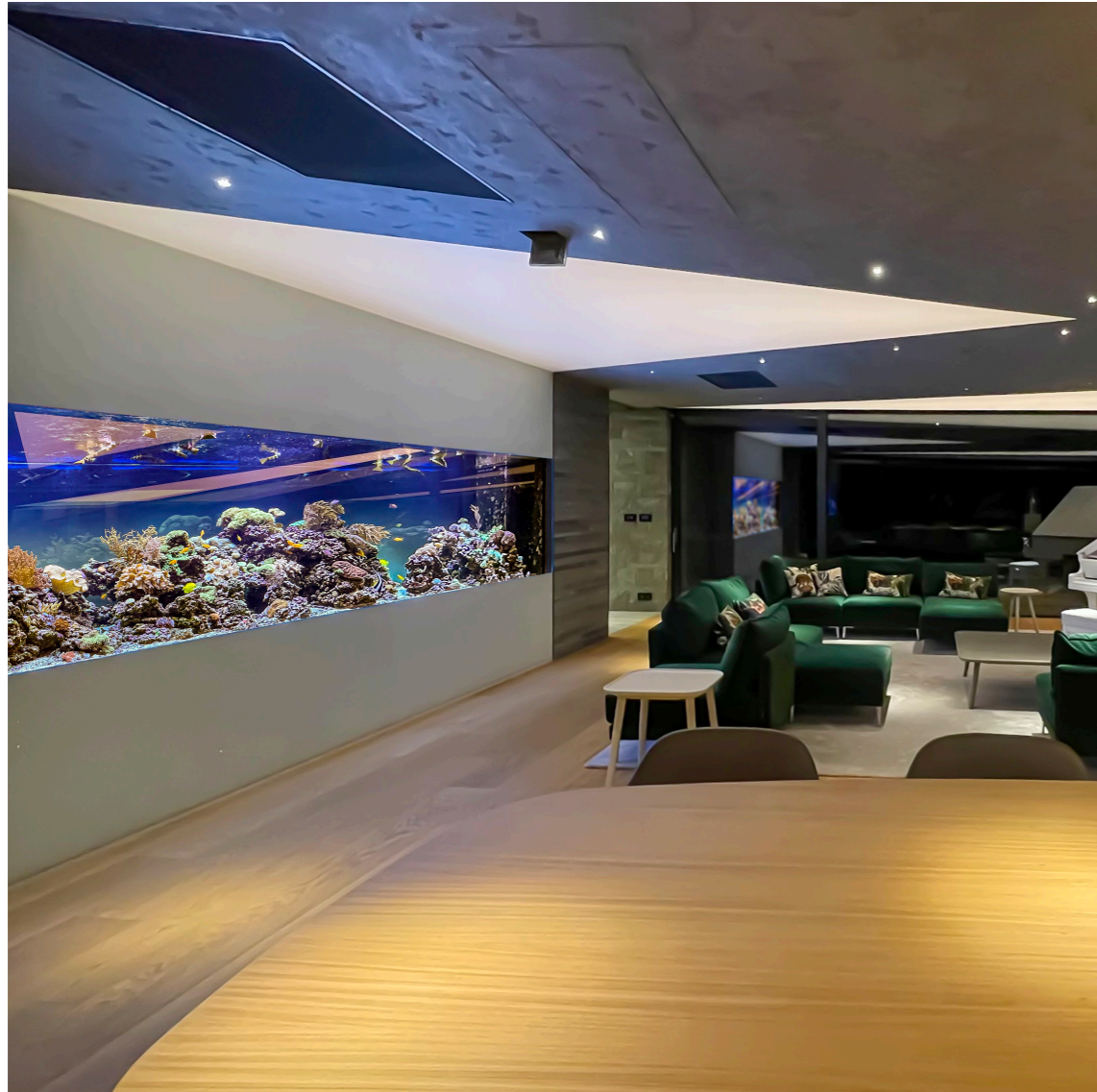
ŽIVOT

Three Blue



ŽIVOT

Three Blue



ŽIVOT

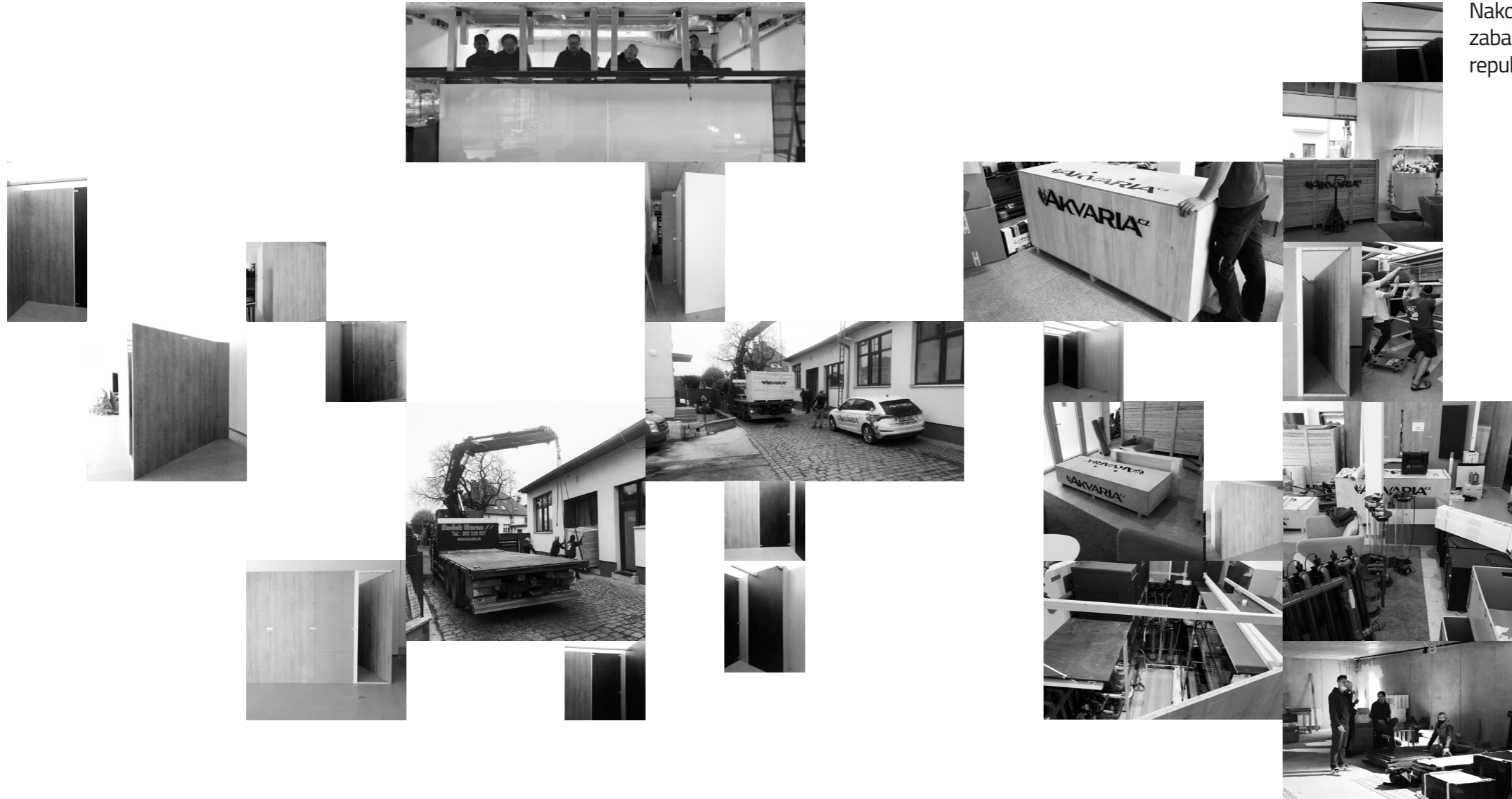
TrueBlue

Každý takto velký systém, postavený na míru, je vlastně prototyp. Protože technická místnost byla předem daná, mohli jsme si postavit její maketu v měřítku 1:1 u nás. Díky tomu jsme mohli vyřešit většinu technických záludností už při návrhu a minimalizovali jsme tak čas potřebný pro samotnou stavbu na místě. Řešili jsme obslužnost celého systému, umístění jednotlivých komponent, tak abychom celý prostor využili co možná nejvíc účelně.



MAKETA

Stone Blue



Nakonec jsme vše znovu rozebrali, pečlivě zabalili a následoval transport přes celou republiku do místa instalace.

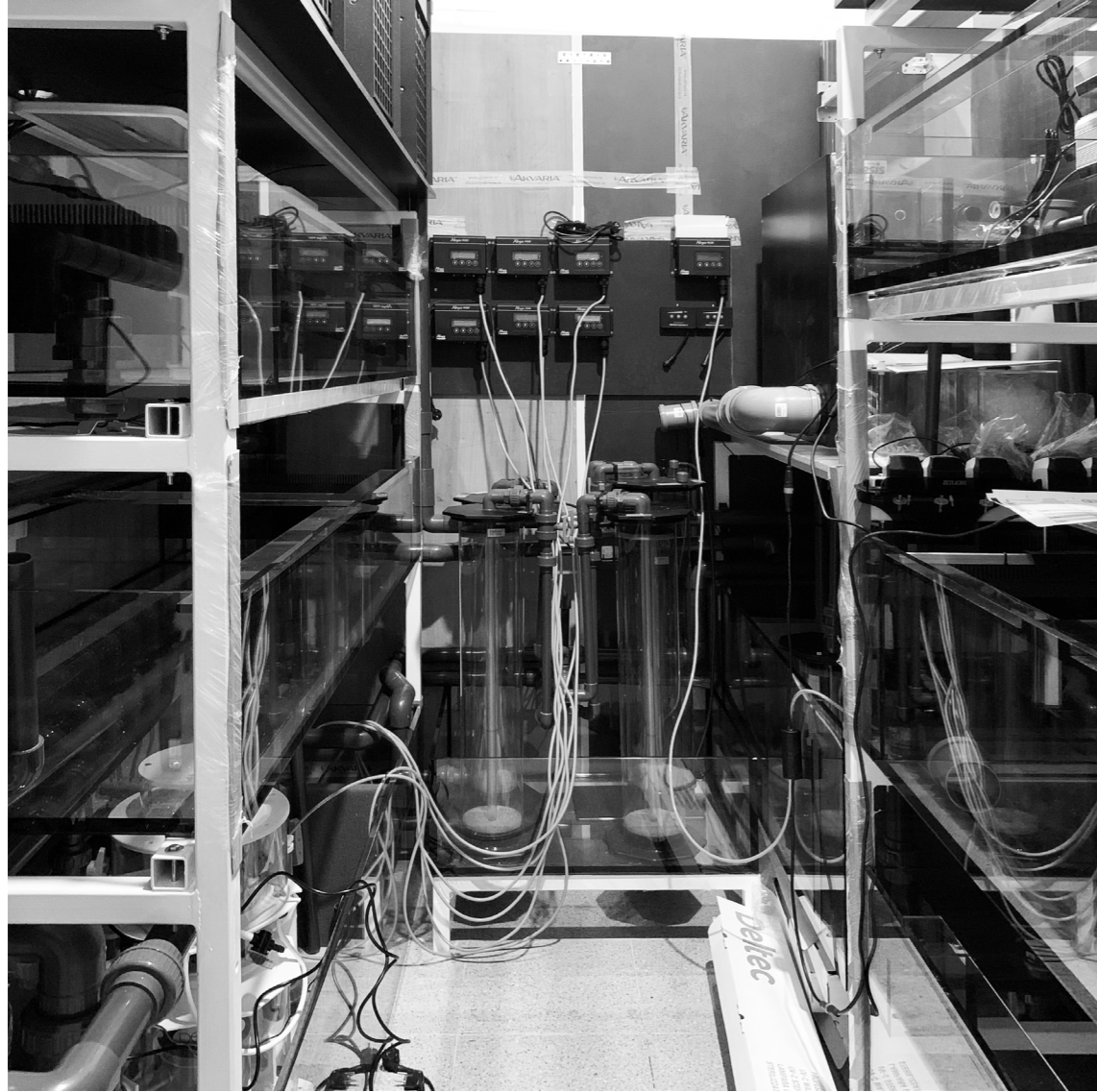
MAKETA

Studio Blue



MAKETA

Studio Blue



MAKETA

Takto velké akvárium není možné stěhovat v celku a musí se tedy lepit přímo na místě. I když jsme stěhovali jen jednotlivé tabule skla, každá vážila takřka půl tuny – a ruce k dílu tedy museli přiložit úplně všichni.

U této nádrže jsme kvůli jejímu objemu museli použít dvojité sklo o síle 2 × 19 mm. V případě běžného plaveného skla (float) by taková síla materiálu znamenala již silné zelené zabarvení. Prémiové sklo Optiwhite od firmy Pilkington tento problém ale spolehlivě řeší a pohled do akvária tedy působí křišťálově čistě.

U běžných mořských akvárií je zadní stěna řešena černou nebo modrou tapetou. To nám v tomto případě ale nestačilo a tak je celá zadní stěna nasvícena obrovským, na míru vyrobeným LED panelem. Jde o naši technologii, která dokáže akvárium zásadně opticky zvětšit.



True Blue



Hlavní světelný park je samozřejmě řešen nejvyšší třídou světel firmy Zetlight – tedy nekompromisním Qmaven II v opravdu úctyhodném počtu. Při nastavování světel je kladen důraz na sluneční spektrum a střídavé intenzity během dne. Tím dochází u korálů k přirozeným cirkadiálním rytům. Důležitý je pak pro ně i úplněk, který je simulován modrým světlem.

STAVBA

Studio Blue



STAVBA

Studio Blue



STAVBA

TrueBlue

Dva okruhy, jedna místnost, chlazení jak chladiči, tak i tepelným čerpadlem, vlastní fragovna, baterie Deltec odpěňovačů, přehlídka špičkových čerpadel Abyzz, dedikované řasové filtry. Celou tuhle parádu máme pod neustálým 24/7 dohledem, víme o všech parametrech vody ale i jednotlivých komponent.

Akvaristův ráj na zemi – tahle místnost je prostě nacpaná tím nejlepším, co se dá pořídit.



TECHNOLOGIE

Trino Blue



Tropic Blue

Abychom udrželi mořskou vodu v kondici, používáme hi-tech systém německé firmy Triton. Parametry vody periodicky laboratorně měříme a hodnoty všech prvků porovnáváme se vzorcem přirozené mořské vody na australském bariérovém útesu a jinými fungujícími akvárii. Prvky, které korálnatci spotřebují pro svůj nárůst my doplníme v čisté podobě do akvária. Tím jsme prakticky eliminovali výměny mořské vody a doplňujeme jen to, co zmizí do živočichů.

Medúzy v druhé nádrži jsou opravdu nádherné. Jejich pomalý tanec dokonale doplňuje atmosféru salónku, kde je akvárium instalováno.

AKVARIA.cz

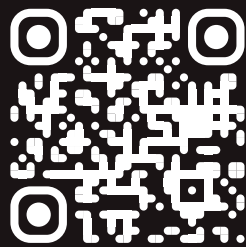


Obě mořské nádrže jsou vzdáleně spravovány a dozorovány pomocí systému Capitan, který zajišťuje propojení akvárií na dohledové centrum Akvária.cz. Díky vzdálenému dohledovému centru Capitan je udržován naprostý přehled o dění v akváriích a lze i operativně reagovat na většinu událostí a okolností.

VIDEO



TECHNOLOGIE



 AKVARIA^{.cz}

PŘÍBĚH AKVÁRIÍ
© 2023

